



AI-ondersteunde projecten en zoekopdrachten van LinkedIn

Gegevensbeveiliging en naleving

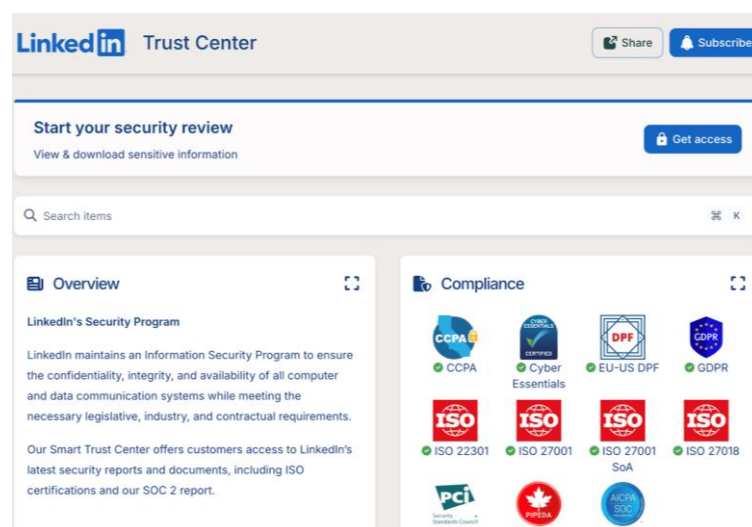
Introductie

Onze kernwaarde, waarbij we onze leden op de eerste plaats zetten, is bepalend voor alle beslissingen die we nemen, inclusief de manier waarop we de gegevens van onze leden en klanten beheren en beschermen. We blijven ons inzetten voor deze waarde terwijl we AI inzetten bij de ontwikkeling van onze diensten.

Als onderdeel van het informatiebeveiligingsprogramma volgt LinkedIn zowel de branchestandaarden als de eigen beste werkwijzen om de toenemende bedreigingen voor alle internetdiensten en -infrastructuur voor te blijven. Ons platform bevat meerlaagse beveiligingsmaatregelen die onafhankelijk zijn gevalideerd aan de hand van kaders zoals ISO 27001 en SOC 2. De diensten van LinkedIn zijn ontworpen om te worden gebruikt in overeenstemming met de AVG, en onze gegevensverwerkingsovereenkomst beschrijft onze verplichtingen om te voldoen aan de toepasselijke wetgeving inzake gegevensbescherming over de hele wereld.

Door transparante en toegankelijke informatie te verstrekken over onze beveiligings-, privacy- en nalevingsactiviteiten, streven we ernaar onze klanten de mogelijkheid te bieden onze diensten met vertrouwen te gebruiken.

LinkedIn Vertrouwenshub



Bezoek het LinkedIn Trust Center voor een reeks documenten over gegevensbeheer en beoordeling van naleving.



Principes voor verantwoordelijk gebruik van AI

LinkedIn is opgericht met een heldere visie: we streven ernaar economische kansen te creëren voor ieder lid van de wereldwijde beroepsbevolking. In 2025 was er sprake van transformatieve vooruitgang op het gebied van AI, wat kan helpen sneller vooruitgang te boeken richting die visie.

AI is niet nieuw voor LinkedIn. LinkedIn maakt al een tijd gebruik van AI om de professionele ervaringen van onze leden te verbeteren. Door gebruik te maken van de kracht van AI, helpen wij onze leden met elkaar in contact te komen, hun productiviteit te verhogen en succesvol te zijn in hun carrière.

Hoewel AI een enorm potentieel heeft als het gaat om het vergroten van kansen en het uiteindelijk de arbeidsmarkt kan veranderen in positieve zin, staat er veel op het spel. Het gebruik van AI brengt risico's en mogelijke schade met zich mee. Daarom moeten we, in overeenstemming met ons streven om een betrouwbaar platform op te bouwen, AI op een verantwoorde wijze blijven inzetten. We delen de principes voor verantwoorde AI die we bij LinkedIn gebruiken om ons werk te begeleiden. Deze zijn geïnspireerd door en afgestemd op het leiderschap van Microsoft op het gebied van verantwoorde AI. Ze luiden als volgt:

- **Economische kansen bevorderen:** mensen staan centraal in wat we doen. AI is een hulpmiddel om onze visie te realiseren, onze leden meer mogelijkheden te bieden en hun succes en productiviteit te versterken.
- **Vertrouwen handhaven:** onze toewijding aan privacy, beveiliging en veiligheid is de leidraad voor ons gebruik van AI. We nemen zinvolle stappen om de potentiële risico's van AI te verminderen.
- **Eerlijkheid en inclusie bevorderen:** we doen er alles aan om alle leden in gelijke mate te laten profiteren van ons gebruik van AI, zonder oneerlijke vooroordelen te veroorzaken of te versterken.
- **Transparantie bieden:** inzicht in AI begint met transparantie. We willen duidelijk en eenvoudig uitleggen hoe ons gebruik van AI mensen beïnvloedt.
- **Verantwoordelijkheid omarmen:** we implementeren betrouwbare AI-governance, waaronder het beoordelen en aanpakken van potentiële schade en doelgeschiktheid, en het waarborgen van menselijk toezicht en verantwoordelijkheid. We streven ernaar om te leren van en anderen te helpen naarmate AI best practices, normen en wetgeving zich verder ontwikkelen.

Aan deze principes ligt onze toewijding ten grondslag om te luisteren en te leren over hoe AI een tool kan blijven om de vooruitgang naar economische kansen voor iedereen te versnellen.

Wat is AI-ondersteunde projecten en zoekopdrachten?

AI-ondersteunde projecten en zoekopdrachten van LinkedIn in LinkedIn Recruiter is een generatieve-AI-functie

(GAI) die u kan helpen tijd te besparen door snel kandidaten te zoeken, projecten aan te maken en aanbevelingen te krijgen door simpelweg uw wervingsbehoeften in uw eigen woorden in te voeren.





Ontwikkeling van AI bij LinkedIn

Bij het ontwikkelen en goedkeuren van AI-functies hanteren we een ontwerpbeoordelingsproces om ervoor te zorgen dat het productontwerp in overeenstemming is met de principes voor verantwoordelijk gebruik van AI en de privacy- en beveiligingsnormen van LinkedIn. Dit omvat stappen zoals: evaluatie van maatregelen voor de bescherming van persoonsgegevens, beoordeling van informatievervalsing over AI, meting van de kwaliteit van AI-output, integratie van outputmoderatie en implementatie van systemen voor het meten van kwaliteit en vertrouwen.

LinkedIn streeft ernaar om ervoor te zorgen dat alle producten die we leveren, kunnen worden gebruikt in overeenstemming met de toepasselijke wetgeving, ons privacybeleid en de toepasselijke overeenkomsten met klanten. We voeren ook risicobeoordelingen en gegevensbeschermingseffectbeoordelingen uit voor LinkedIn-producten die GAI-modellen (generatieve AI) bevatten om

functies aan te sturen die content creëren of suggereren, in overeenstemming met de toepasselijke wetgeving.

Bij LinkedIn zijn uitgebreide beveiligingsprocedures ingevoerd om de risico's van het gebruik van generatieve-AI-technologie te beperken. Deze procedure omvat vereisten voor de volledige levenscyclus van generatieve-AI-modellen, vanaf het moment dat ze worden gemaakt en getraind tot hun implementatie en toezicht. Generatieve-AI-modellen die door derden voor LinkedIn worden gemaakt en onderhouden, moeten voldoen aan beveiligde controles voor softwareontwikkeling. Dit omvat consistente controles en penetratietests om de veiligheid van de modellen en de naleving van het beleid van LinkedIn te waarborgen. LinkedIn voert een interne penetratietest uit voordat de functionaliteit voor iedereen wordt vrijgegeven. Daarna worden jaarlijks externe penetratietests uitgevoerd.

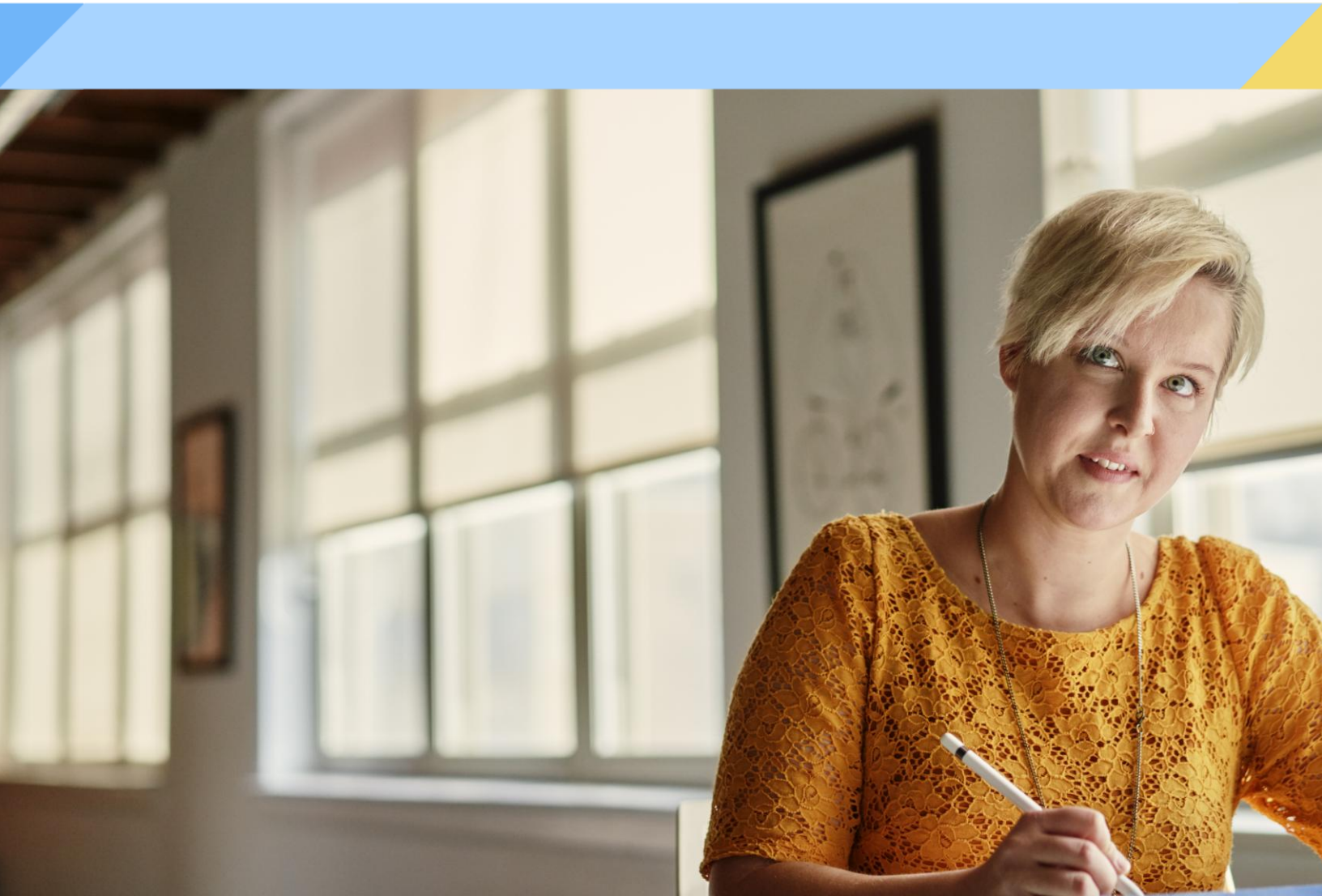
Omgaan met vooroordelen

LinkedIn streeft ernaar om ervoor te zorgen dat hun producten en diensten eerlijk zijn, onder meer door algoritmische vooroordelen te meten en te beperken. Ons doel is ervoor te zorgen dat evenredig gekwalificeerde leden op een gelijke manier worden behandeld door onze modellen. Net als bij al onze producten, evalueren onze teams onze systemen voortdurend en indien er schadelijke vooroordelen worden vastgesteld, streven we ernaar om die aan te pakken.

LinkedIn voert op modelniveau reviews uit op het gebied van eerlijkheid en vooroordelen, inclusief modellen die worden gebruikt in producten voor talentoplossingen. Wanneer potentiële vooroordelen worden vastgesteld, onderzoekt het team deze en opnieuw traint het model indien nodig om de vooroordelen te verminderen (of het model terug te schalen).

Prestatiebewaking

We houden voortdurend toezicht op de stabiliteit, latentie en kwaliteit van de uitvoersignalen. We voeren regelmatig evaluaties uit om de consistentie van de kwaliteit van AI-modellen te waarborgen. We beschikken over processen om de percentages van niet-nakoming en de signalen van gebruikers over de kwaliteit van de dienstverlening te controleren.



Opslag en verwerking van gegevens

Verwerking van invoer- en uitvoergegevens

Als gebruiker van LinkedIn-producten en -diensten voor bedrijven worden de informatie die u als input verstrekt, evenals de reacties op uw input en uw gebruik van deze functie, gekoppeld aan uw Enterprise-licentie en beschouwd als 'persoonsgegevens van klanten' in het kader van onze [gegevensverwerkingsovereenkomst](#). Hoewel uw eerdere 'sessies' met deze functies mogelijk niet meer zichtbaar zijn voor u na het afsluiten van een sessie, bewaren we deze informatie na afloop van de sessie. Net als andere persoonsgegevens op LinkedIn, kan de koper van uw Enterprise-licentie [verzoeken](#) om inzage in de gegevens die we hebben bewaard en verzoeken om actie te ondernemen met betrekking tot uw persoonsgegevens. Enterprise-gebruikers dienen hun verzoeken tot verwijdering en export in te dienen bij hun hoofdbeheerder.

De ingevoerde gegevens kunnen op twee manieren worden gebruikt om de AI te verbeteren:

- 1) We bekijken zoekopdrachten, met name die met feedback, om inzicht te krijgen in hoe we de vertaling van input naar een zoekopdracht kunnen verbeteren en om prioriteiten te stellen voor productverbeteringen. Dit is vergelijkbaar met wat we altijd hebben gedaan met zoekgegevens.
- 2) Net als bij andere zoekgegevens voeren we voortdurend experimenten uit om de zoekresultaten en het ophalen van informatie te verbeteren en om te begrijpen hoe wijzigingen in onze modellen de zoekresultaten verbeteren. We kunnen bijvoorbeeld wijzigingen aanbrengen in de manier waarop we zoekopdrachten creëren op basis van de input van gebruikers en vervolgens een experiment uitvoeren om te zien of dit leidt tot succesvollere gesprekken tussen recruiters en kandidaten. We kunnen deze gegevens in de toekomst ook gebruiken om interne modellen te trainen, bijvoorbeeld om te classificeren of een verzoek gaat om een verzoek voor het aanmaken van een zoekopdracht of een verzoek voor het aanmaken van een project. Gegevens van LinkedIn worden niet opgeslagen of gebruikt om AI-modellen van derden te trainen, inclusief OpenAI.





Verwerking van gevoelige informatie

Bij AI-ondersteunde projecten en zoekopdrachten in Recruiter worden geen gevoelige persoonsgegevens die door klanten zijn verstrekt verwerkt. Alle gegevens die klanten verstrekken, zijn onderworpen aan de gegevensverwerkingsovereenkomst van LinkedIn, inclusief bepalingen met betrekking tot vertrouwelijkheid, beveiliging en privacy.

Informatie die leden delen op LinkedIn.com, zoals hun naam, functietitel en aanvullende informatie op hun profiel, wordt gebruikt om hun gegevens te matchen met de zoekresultaten van recruiters. Deze gegevens worden echter niet beschouwd als gevoelige klantgegevens en worden door leden op LinkedIn verstrekt. Als gebruikers een vraag invoeren in de AI-functie met betrekking tot gevoelige persoonsgegevens, ontvangen ze een foutmelding dat dit niet wordt ondersteund.

Gegevenstraining

De gegevens die worden verzameld voor de AI-tools in LinkedIn Recruiter zijn afkomstig uit de economische grafiek van LinkedIn: informatie die leden en bedrijven delen en bijwerken op LinkedIn.

De generatieve-AI-modellen (GAI) die momenteel worden gebruikt voor AI-ondersteunde projecten en zoekopdrachten van LinkedIn in Recruiter zijn ontwikkeld door OpenAI en LinkedIn maakt gebruik van deze modellen via de Azure AI Services van Microsoft. Als u meer informatie wilt over de manier waarop deze modellen zijn getraind, raadpleeg dan [OpenAI](#) en [Azure AI Services](#).





Technologie van derden

Het is technologie van derden niet toegestaan om klantgegevens te gebruiken voor het trainen van hun modellen. De AI-ondersteunde functies van LinkedIn, zoals die in LinkedIn Marketing Solutions, zorgen ervoor dat de input van klanten in de generatieve-AI-functies (GenAI) van LinkedIn niet naar OpenAI worden verzonden. Microsoft heeft bovendien toegezegd deze input niet te gebruiken voor verdere training van AI-modellen. Dit wordt ondersteund door de standaardvoorwaarden van Azure OpenAI Services, waarin wordt gespecificeerd dat LinkedIn-gegevens niet worden opgeslagen of gebruikt voor het trainen van AI-modellen van derden, inclusief die van OpenAI.

Persoonsgegevens

We hebben verschillende beveiligingsmaatregelen geïmplementeerd om ervoor te zorgen dat de persoonsgegevens van onze klanten niet worden gebruikt of toegankelijk zijn voor het generatieve-AI-taalmodel (Language Learning Model, LLM) van LinkedIn. Deze beveiligingsmaatregelen omvatten:

- **Naleving van de gegevensverwerkingsovereenkomst: het gebruik van klantgegevens door LinkedIn, inclusief voor AI-functies, voldoet strikt aan de voorwaarden zoals uiteengezet in de gegevensverwerkingsovereenkomst (DPA).** Deze overeenkomst specificeert hoe klantgegevens kunnen worden gebruikt en zorgt ervoor dat dit in overeenstemming is met de normen voor privacy en gegevensbescherming.
- **Microsoft-garanties:** Microsoft verwerkt gegevens in overeenstemming met de standaardvoorwaarden van Azure OpenAI Services. Dit garandeert dat LinkedIn-gegevens, inclusief input van klanten in de GAI-functies van LinkedIn, niet worden opgeslagen of gebruikt om AI-modellen van derden, waaronder OpenAI, te trainen.
- **Toewijding aan gegevensprivacy en -beveiliging:** Microsoft heeft beloofd om geen klantgegevens te gebruiken voor verdere training van AI-modellen. Deze belofte maakt deel uit van de bredere maatregelen voor gegevensprivacy en -beveiliging die zijn uiteengezet voor [Azure OpenAI Services](#), waarmee wordt gewaarborgd dat klantgegevens worden beschermd en gebruikt in overeenstemming met de toepasselijke regelgeving.
- Deze maatregelen zorgen er gezamenlijk voor dat de persoonsgegevens van klanten worden beschermd en niet worden gebruikt om het generatieve-AI-taalmodel van LinkedIn te trainen, waardoor de vertrouwelijkheid en integriteit van klantgegevens worden gewaarborgd in overeenstemming met de privacy- en beveiligingsverplichtingen van LinkedIn.

Wij zorgen ervoor dat onze leden controle houden over hun gegevens

In regio's waar LinkedIn of haar gelieerde ondernemingen gegevens van leden gebruiken om generatieve-AI-modellen te trainen voor het creëren van content, kunnen leden ervoor kiezen om hun persoonsgegevens en content die ze op LinkedIn creëren, niet te laten gebruiken voor training (inclusief afstemming). Om u af te melden, gebruikt u de [instelling voor leden Gegevens voor verbetering van generatieve AI](#). Als u zich afmeldt, zullen LinkedIn en haar gelieerde ondernemingen de persoonsgegevens of content van de gebruiker op LinkedIn niet gebruiken om modellen in de toekomst te trainen, maar dit heeft geen invloed op trainingen die al hebben plaatsgevonden. Deze instelling maken we in eerste instantie beschikbaar voor leden van wie de profiellocatie zich buiten Canada, de EU, de EER, het Verenigd Koninkrijk, Zwitserland, Hongkong of het Chinese vasteland bevindt. Indien de leden in de hierboven vermelde regio's wonen, zal LinkedIn geen persoonsgegevens of content op LinkedIn gebruiken om generatieve-AI-technologieën te trainen of te verfijnen.

AI-modellen voor het creëren van content zonder verdere kennisgeving Naast de hierboven uiteengezette instellingen kunnen leden ook bezwaar maken tegen het gebruik van hun persoonsgegevens voor het trainen van GAI-modellen die geen content genereren via het LinkedIn-formulier voor bezwaar tegen gegevensverwerking. U vindt dat formulier [hier](#).

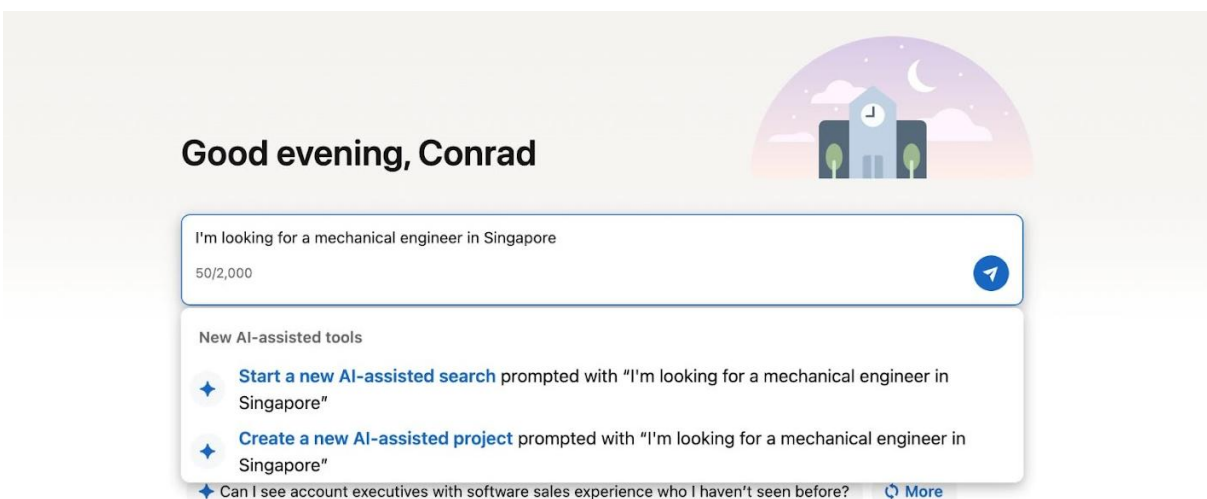
[Met de instelling voor afmelden op LinkedIn.com](#) kunnen individuele LinkedIn-leden bepalen of hun LinkedIn-gegevens mogen worden gebruikt voor het trainen van generatieve-AI-modellen voor het creëren van content. Dit omvat alle persoonsgegevens, inclusief persoonsgegevens in LinkedIn Recruiter. Indien leden zich via die instelling afmelden, zullen we hun persoonsgegevens als recruiter niet gebruiken om GAI-modellen te trainen voor het creëren van content. De controle over de gegevens voor het trainen van AI-modellen blijft op lidniveau, zodat onze individuele leden zeggenschap houden over hun eigen gegevens.



Uitlegbaarheid van AI-ondersteunde projecten en zoekopdrachten

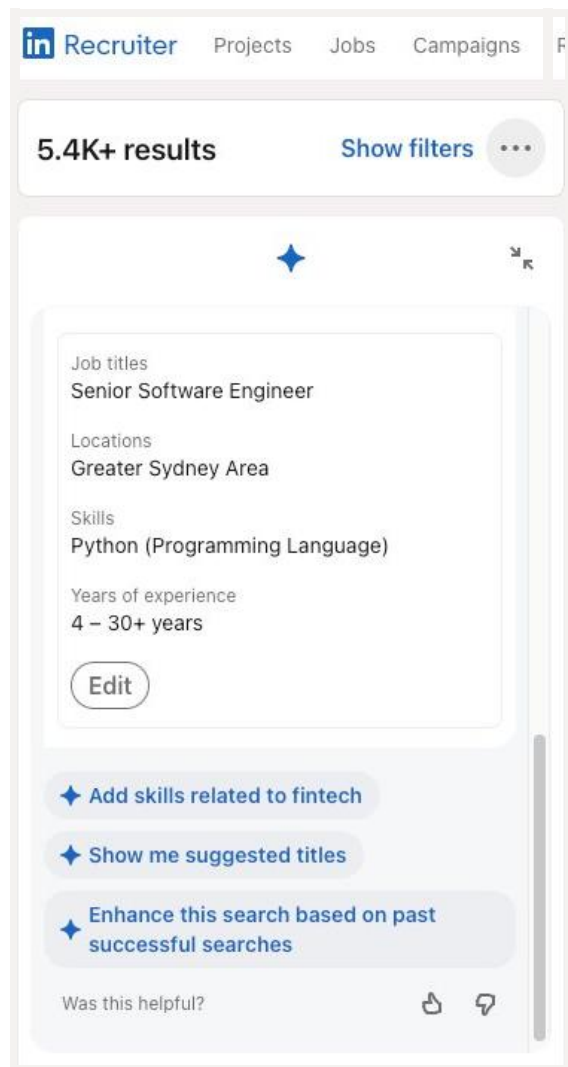
Met AI-ondersteunde zoekopdrachten kunnen recruiters die op zoek zijn naar potentiële kandidaten voor een functie, eenvoudige tekst invoeren in de zoekfunctie van LinkedIn Recruiter. Deze tekst wordt vervolgens door AI omgezet in

een gestructureerde zoekopdracht, waarbij gebruik wordt gemaakt van de bestaande zoekfuncties en filters van Recruiter (bijvoorbeeld functie, branche, onderwijsinstellingen, bedrijven en locatie) om zoekresultaten te verkrijgen. Voorbeeld: Een prompt als 'Marketingmanagers in Deventer met ervaring in verkoopondersteuning' zal de volgende zoekfilters creëren: functietitel (marketingmanager), locatie (Deventer, Nederland), en vaardigheden (verkoopondersteuning).



Recruiters kunnen een zoekopdracht starten met AI-ondersteunde zoekopdrachten vanaf de Recruiter-homepagina of het tabblad Talentpool van een project. De zoekfunctie zal met AI-ondersteuning analyseren wat een gebruiker heeft geschreven en onmiddellijk de juiste zoekfilters invullen om aan de opgegeven criteria te voldoen. Na de eerste zoekresultaten geeft de zoekfunctie met AI-ondersteuning de gebruiker ook aanvullende suggesties.

Recruiters kunnen de zoekfilters handmatig aanpassen of op verschillende woorden of zinnen zoeken om de gewenste resultaten te bereiken. Gebruikers kunnen ook feedback in het product geven, via een duim omhoog/omlaag, wanneer de resultaten niet aan de verwachtingen voldoen. Zo leert het product en wordt het steeds beter.



Het product LinkedIn Recruiter biedt een gerangschikte lijst van kandidaten/leden die overeenkomen met een zoekopdracht. Op basis van een zoekopdracht worden kandidaten/leden geselecteerd die overeenkomen met de gevraagde trefwoorden en facetten, en vervolgens gerangschikt op basis van verschillende factoren.

Dit omvat signalen zoals de overeenstemming van hun werkervaring/vaardigheden met de zoekcriteria en de waarschijnlijkheid van een reactie van geïnteresseerde kandidaten/leden, die worden gewogen aan de hand van machinelearning-modellen.

Klanten selecteren welke kwalificaties relevant zijn voor openstaande vacatures en leden bepalen zelf hoeveel informatie ze met LinkedIn willen delen. Leden kunnen bepaalde ervaringen en vaardigheden benadrukken, waardoor ze eerder in aanmerking komen voor vacatures van recruiters.

AI-functies in Recruiter zijn voornamelijk aanbevelingen en nemen geen beslissingen over werving of sourcing voor de gebruikers. Gebruikers blijven zelf beslissen of ze kandidaten op LinkedIn Recruiter willen benaderen of niet.

Het gebruik van AI-ondersteunde zoekopdrachten is niet verplicht voor gebruikers. Indien gewenst, kunnen ze nog steeds handmatige zoekopdrachten op trefwoorden of Booleaanse zoekopdrachten uitvoeren. Om gebruikers meer controle te bieden, kunnen ze ook hun standaard AI-instellingen beheren onder AI-voorkeuren in hun accountinstellingen.

AI-ondersteunde zoekopdrachten zijn onderworpen aan ons beoordelingsproces om ervoor te zorgen dat ze kunnen worden gebruikt in overeenstemming met de toepasselijke wetgeving, ons privacybeleid en onze contracten met klanten. Onze verplichtingen op het gebied van beveiliging met betrekking tot klantgegevens zijn vastgelegd in onze overeenkomst met klanten. Net als al onze diensten zijn ook AI-producten onderworpen aan beveiligingscontroles die zijn ontworpen om schade te voorkomen.



Gebruikte AI-technologie en modellen

De generatieve-AI-modellen (GAI) die momenteel worden gebruikt voor AI-ondersteunde projecten en zoekopdrachten

in Recruiter, zijn ontwikkeld door OpenAI en LinkedIn maakt gebruik van deze modellen via de Azure AI Services van Microsoft. Als u meer informatie wilt over de manier waarop deze modellen zijn getraind, raadpleeg dan [OpenAI](#) en [Azure AI Services](#).





Naleving van toepasselijke wetten, voorschriften, uitvoeringsbesluiten en richtlijnen op het gebied van privacy, gegevensbescherming en AI/ADT.

LinkedIn voldoet aan de toepasselijke wetgeving in de rechtsgebieden waar onze producten worden aangeboden en we streven er altijd naar om onze klanten de kans te geven aan hun wettelijke verplichtingen te voldoen wanneer ze onze producten gebruiken. We streven ernaar ons platform betrouwbaar en professioneel te houden, en respecteren de wetten die op ons van toepassing zijn in de landen waar we actief zijn.

Procedures voor eerlijke werving: de wervingsproducten van LinkedIn zijn gericht op het verbreden van de wervingsfunnel door middel van de zoektocht naar geschikte kandidaten. AI-ondersteunde projecten en zoekopdrachten in Recruiter helpen met name recruiters bij het opbouwen van een pipeline van kandidaten, met als doel ze aan te moedigen om te solliciteren naar functies en kandidaten efficiënter te beheren, zodat ze op het juiste moment in contact komen met de juiste personen. Recruiters bepalen wie ze benaderen en wie ze in de pipeline houden zodra iemand heeft gesolliciteerd. Hoewel AI-ondersteunde projecten en zoekopdrachten inzichten bieden in de kwalificaties van een sollicitant ten opzichte van de wervingscriteria van recruiters, worden er geen sollicitanten gescreend of wervingsbeslissingen genomen. Recruiters zullen nog steeds actie moeten ondernemen en definitieve beslissingen moeten nemen over sollicitanten, of ze nu doorgaan naar de volgende ronde of niet.

Aanvullende hulpbronnen

- [Principes van LinkedIn voor verantwoordelijk gebruik van AI](#)
- [Microsoft: AI beheren, een blauwdruk voor de toekomst](#)
- [Microsoft: de toekomst verbeteren door middel van verantwoorde AI](#)
- [Gegevens, privacy en beveiliging voor Azure OpenAI Service](#)
- [LinkedIn Smart Trust Center](#)
- [Pagina van LinkedIn over openbaar vertrouwen en naleving](#)
- [Abonnementsovereenkomst van LinkedIn](#)
- [LinkedIn-overeenkomst inzake gegevensverwerking](#)
- [LinkedIn-privacybeleid](#)
- [Webpagina met regionale privacy](#)

OPMERKING: alle links in dit document verwijzen uitsluitend naar Engelstalige bronnen

